




深海控制器

DSE8610模块功能介绍

DSE8610 自启动负载分配模块





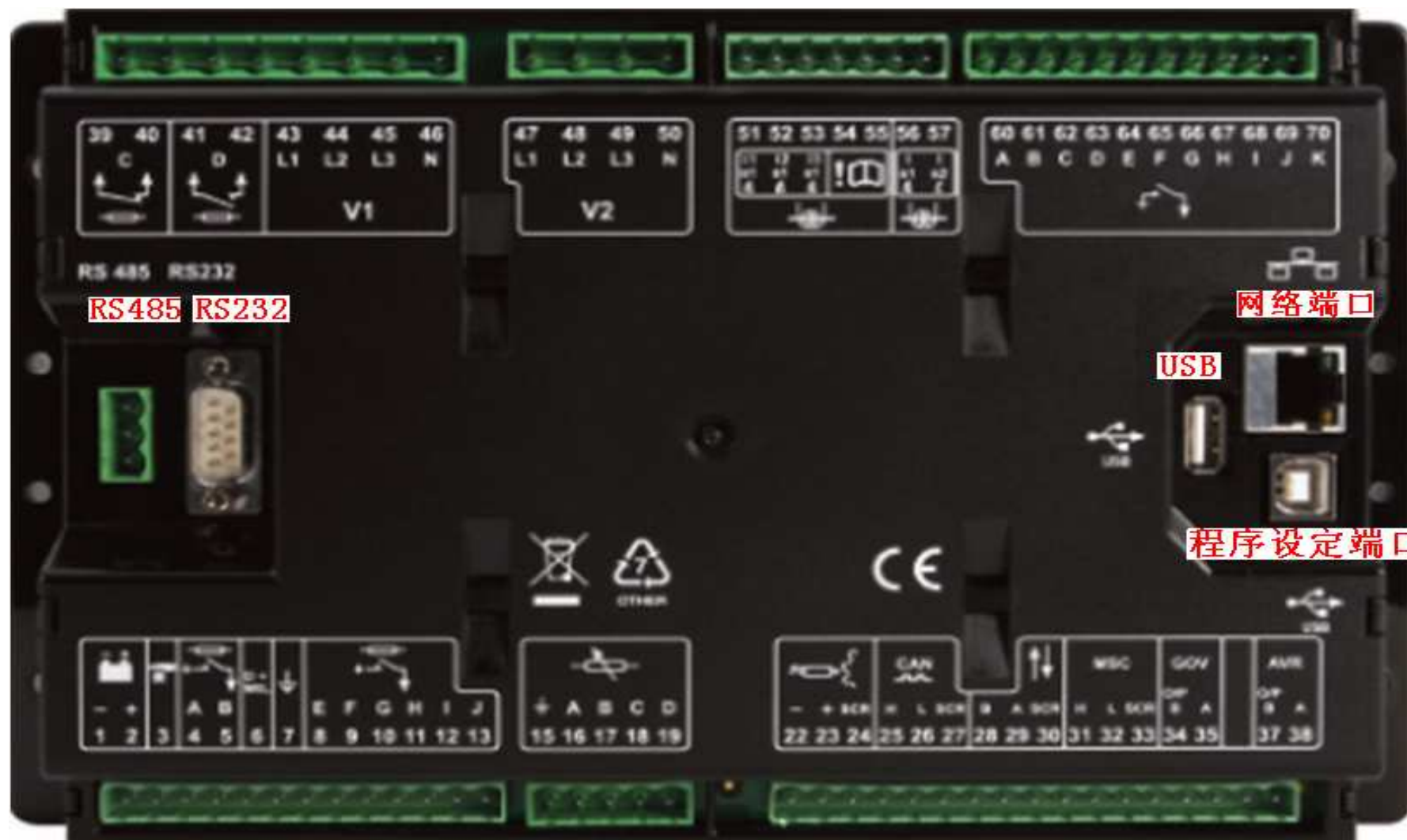
一、DSE8610功能介绍

二、DSE8610监控方式

一、DSE8610功能介绍

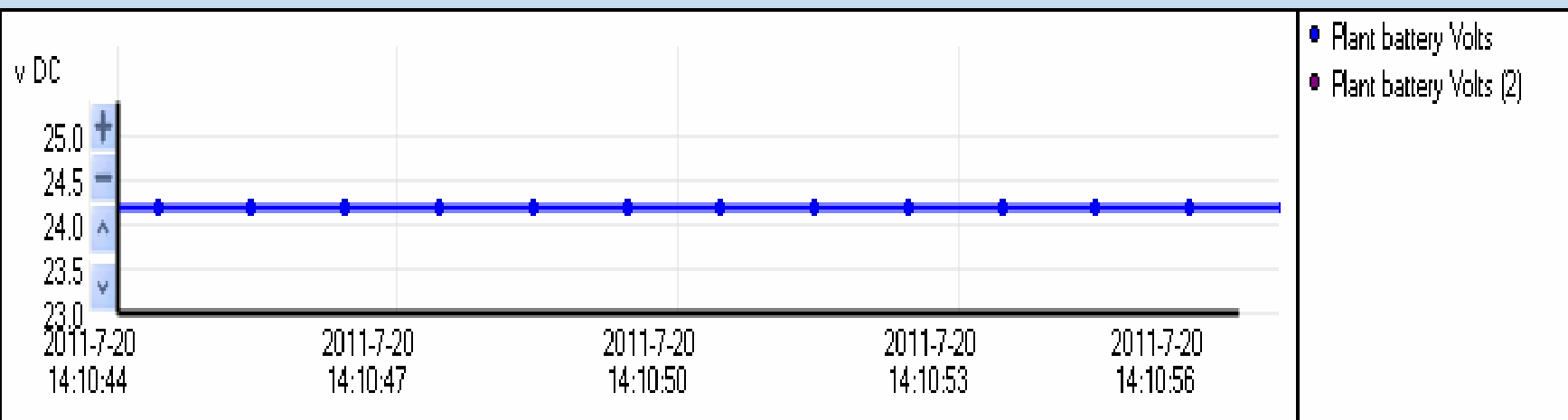
- 1、多端口可同时使用- RS232、 RS485、 USB和网络端口
- 2、具有数据采集和分析功能(**data logging**)
- 3、超强的**PLC**逻辑功能
- 4、模块与调速器、调压板直接相连
- 5、负载分配特性
- 6、其他功能

1、多端口可同时使用- RS232、 RS485、网络端口、USB和程序设定端口

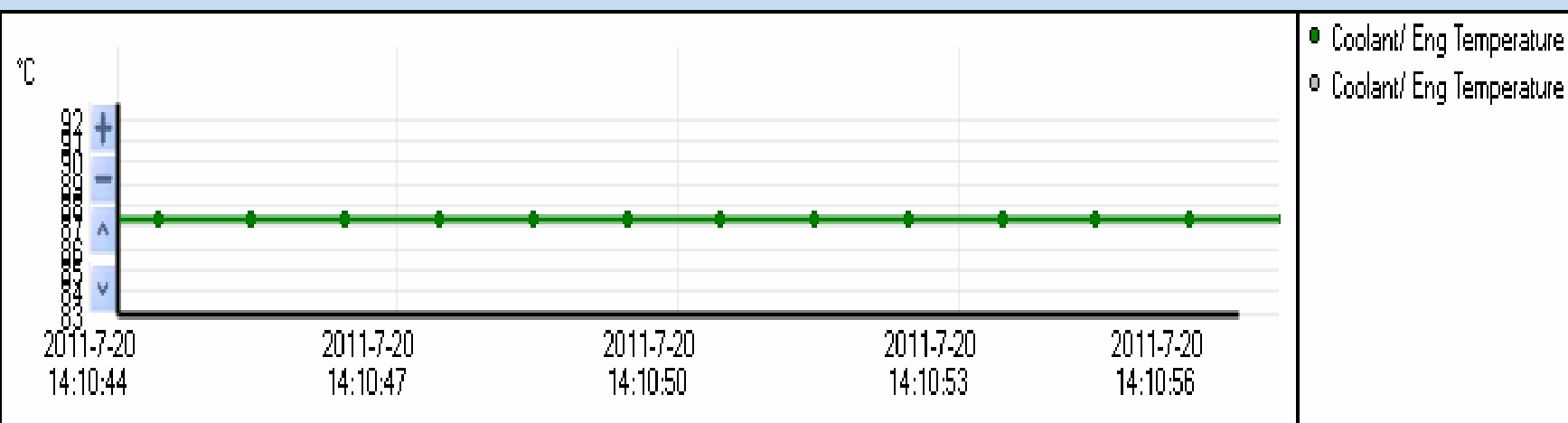


2、具有数据采集和分析功能(data logging)

- Plant battery Volts , Plant battery Volts (2)

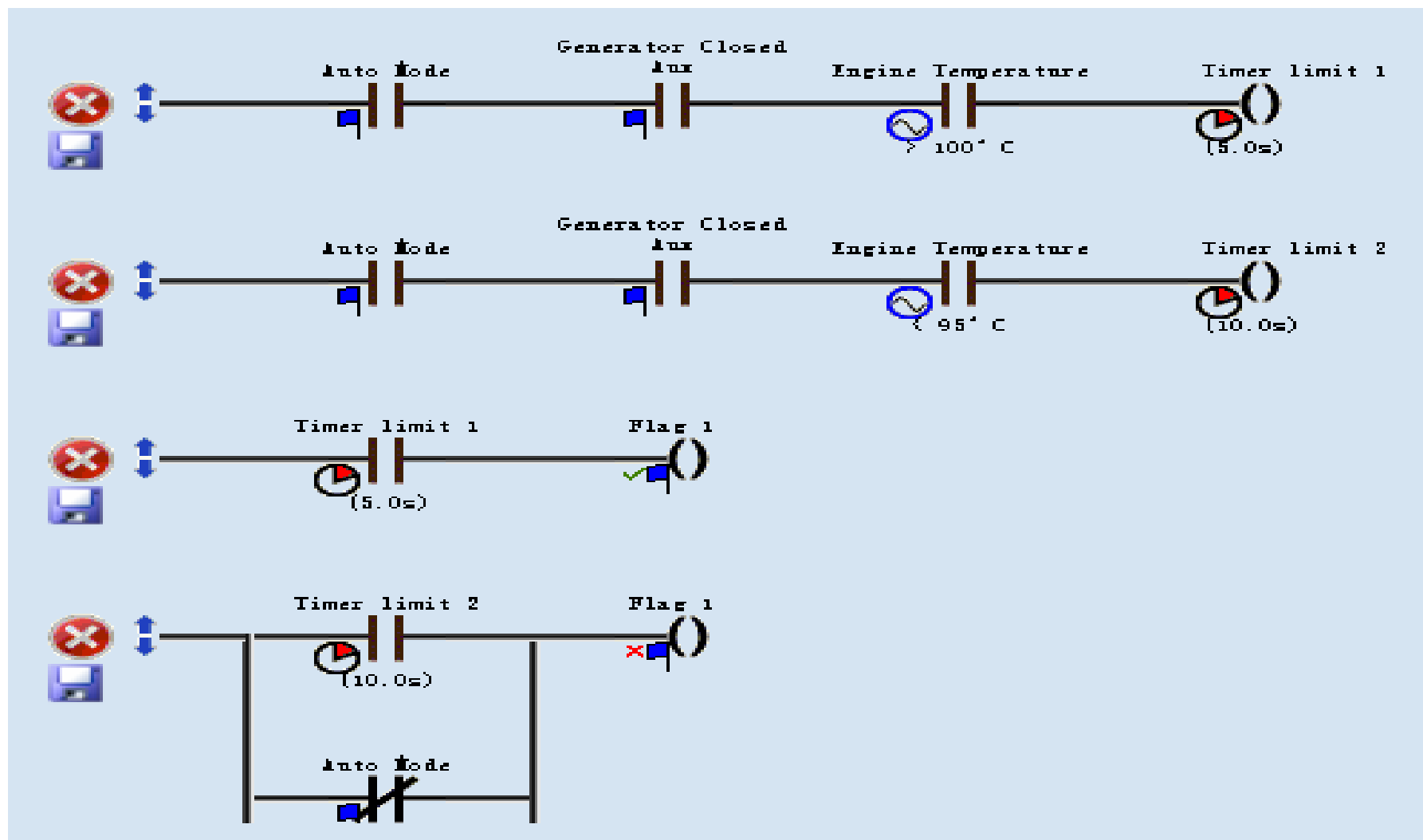


- Coolant/ Eng Temperature , Coolant/ Eng Temperature (2)



3、超强的PLC逻辑功能

举例：①当发动机的水温大于100° C，机组以额定功率的60%输出
②当发动机的水温小于95° C，机组以额定功率的90%输出



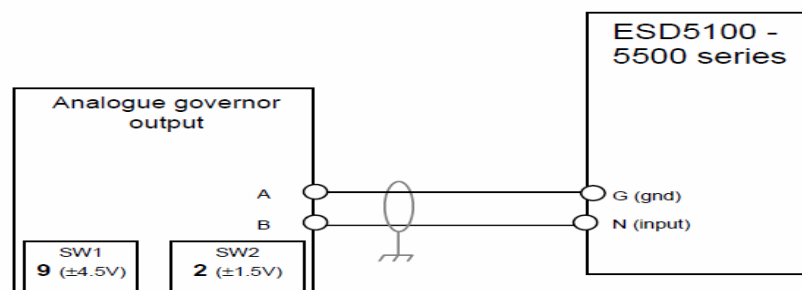
4、模块与调速器、调压板直接相连

4.1 模块与调速器、调压板直接相连

2.10 G.A.C. (GOVERNORS AMERICA CORP.)

2.10.1 5100 - 5500 SERIES*

Using Analogue governor output Module:



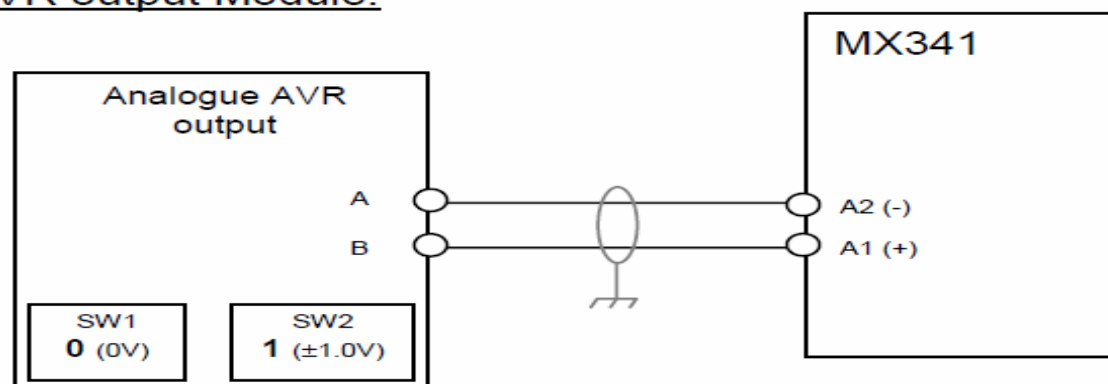
MODULE CONFIGURATION FOR ANALOGUE GOVERNOR INTERFACE

The 5100-5500 uses lower voltage on input N = higher speed. Therefore, we need to configure the 5xxx controller to 'reverse' the polarity of the P120's voltage output:

Configuration item	Selection
Reverse governor output	<input checked="" type="checkbox"/>

3.13.3 MX341*

Using Analogue AVR output Module:



Sync Options

Options

Enable Synchronising ☒

Governor

Interface Internal Analogue ▼

Output Reversed ☐

Action Adjust To Nominal Frequency ▼

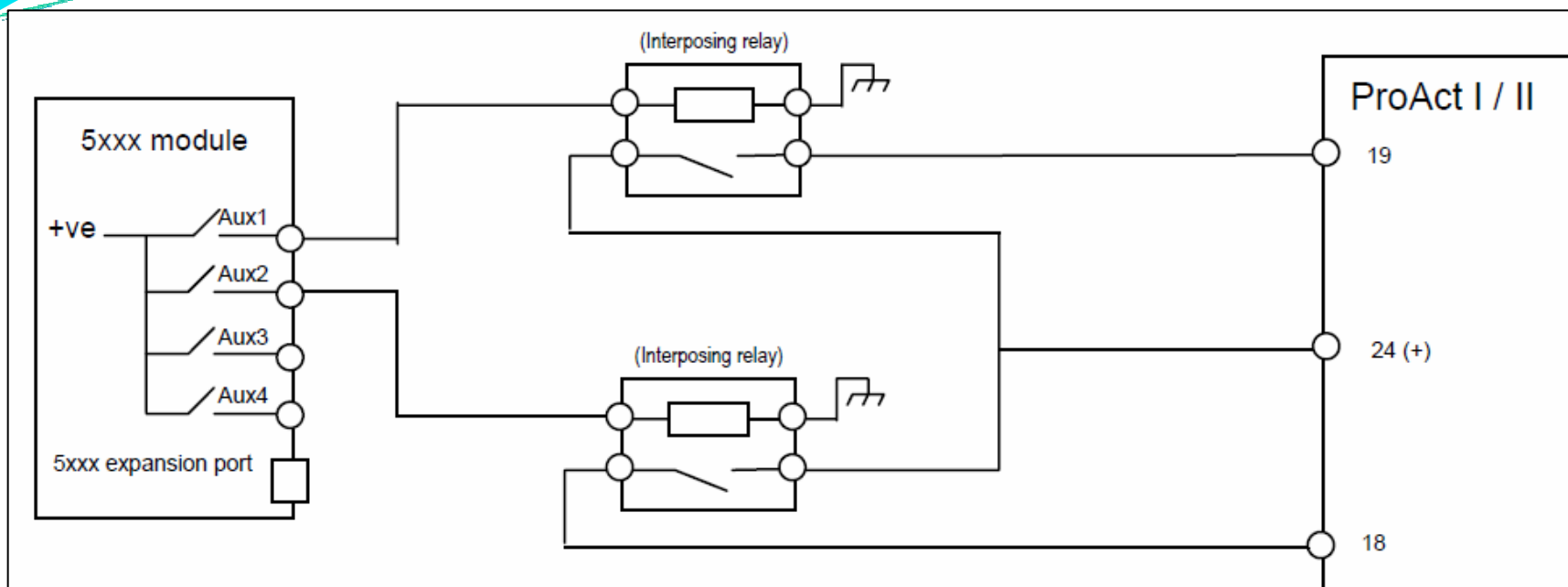
AVR

Output Internal Analogue ▼

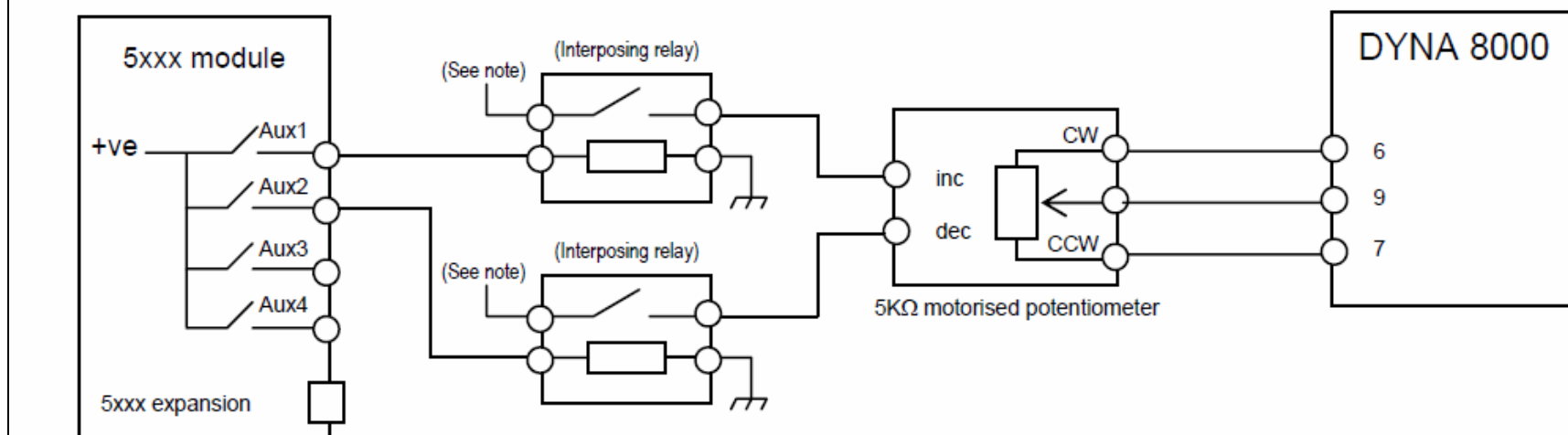
Output Reversed ☐

Action Adjust To Nominal Voltage ▼

4.2 模块与数字调速器、数字调压板直接相连



Using external motorised potentiometer:



Sync Options

Options

Enable Synchronising ☒

Governor

Interface Internal Relays ▼

Output Reversed ☐

Action Adjust To Nominal Frequenc ▼

AVR

Output Internal Relays ▼

Output Reversed ☐

Action Adjust To Nominal Voltag ▼

Relay Outputs (Volts Free)

	Source	Polarity
Output C (N/C)	Not Used ▼	De-Energise ▼
Output D	Close Gen Output ▼	Energise ▼

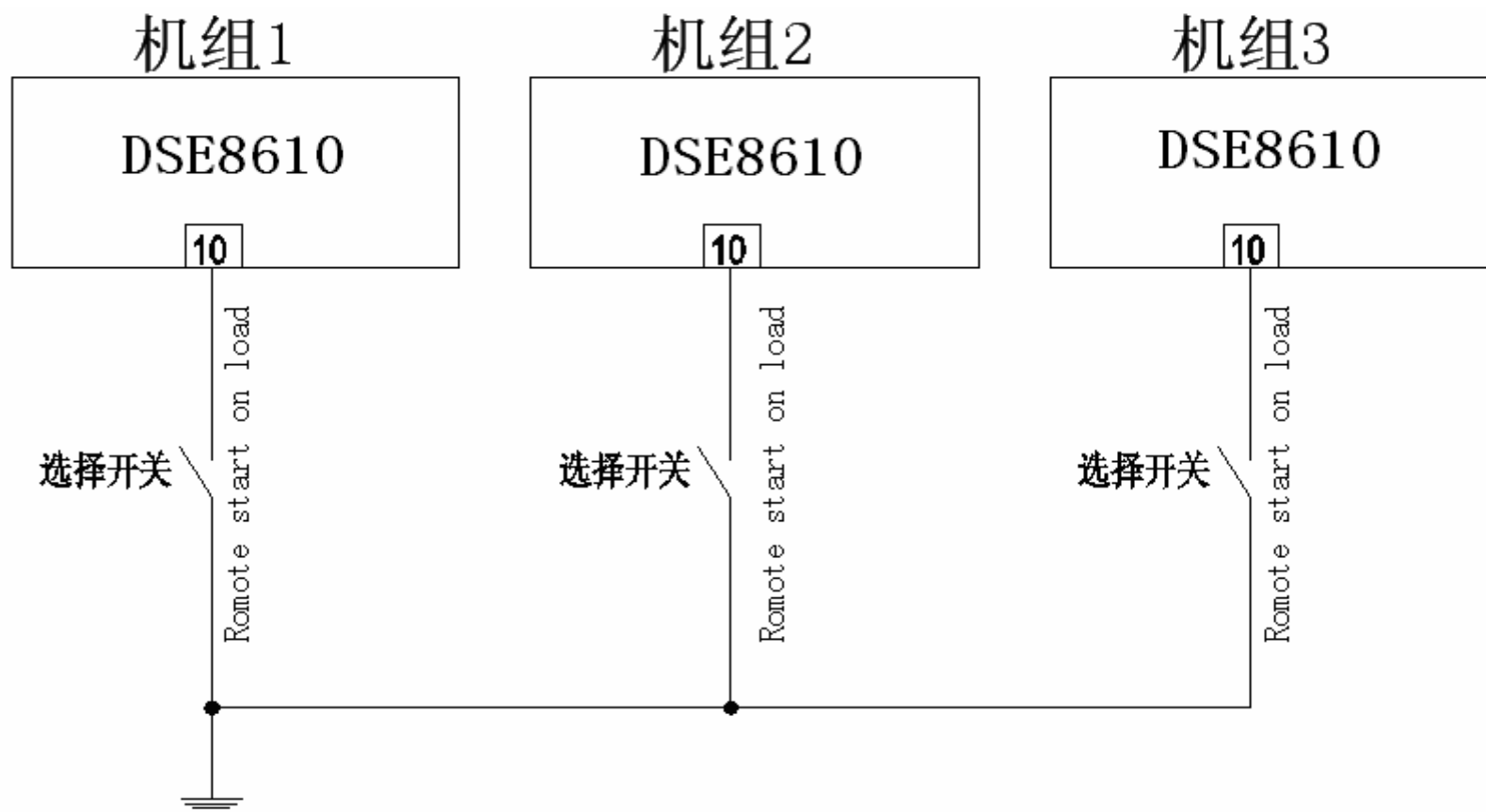
Relay Outputs (DC Supply Out)

	Source	Polarity
Output E	Speed Lower Relay ▼	Energise ▼
Output F	Speed Raise Relay ▼	Energise ▼
Output G	Voltage Lower Relay ▼	Energise ▼
Output H	Voltage Raise Relay ▼	Energise ▼
Output I	Not Used ▼	Energise ▼
Output J	Not Used ▼	Energise ▼

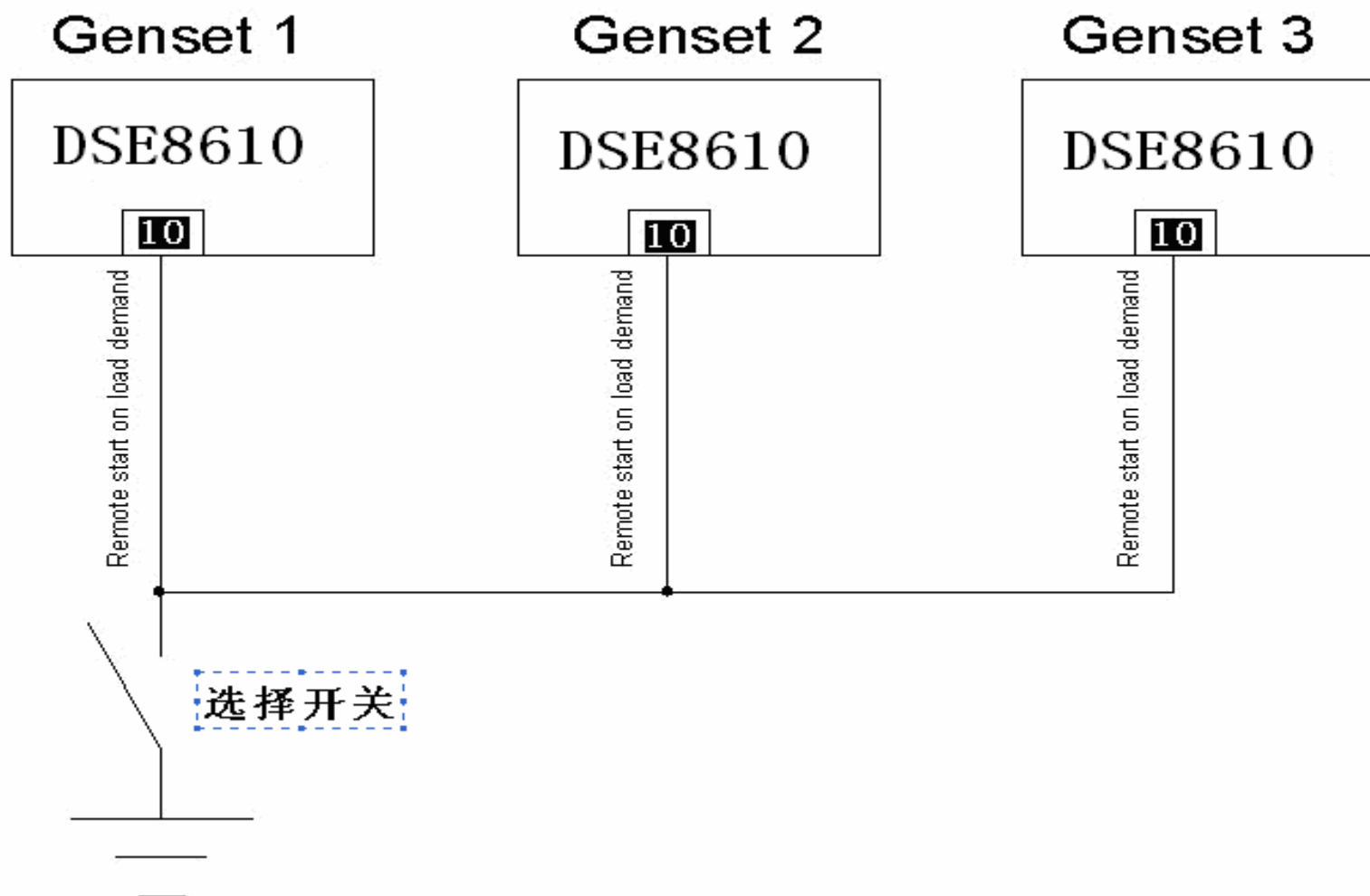
5、负载分配特性

5.1 自动模式下三种启动方式

- ① 远程启动信号设置为Remote start on load，无论哪台机组如果远程信号有效，都会自启动，然后并联。接线如下图：



- ② 远程启动信号设置为Remote start on load demand,根据负载的大小，自动调用或停止除主机之外其它机组。接线如下图：



软件设置如下图：

Load Demand

Starting options

Start sets as load require ▼

Balance engine hours

Hours

▲
167
▼

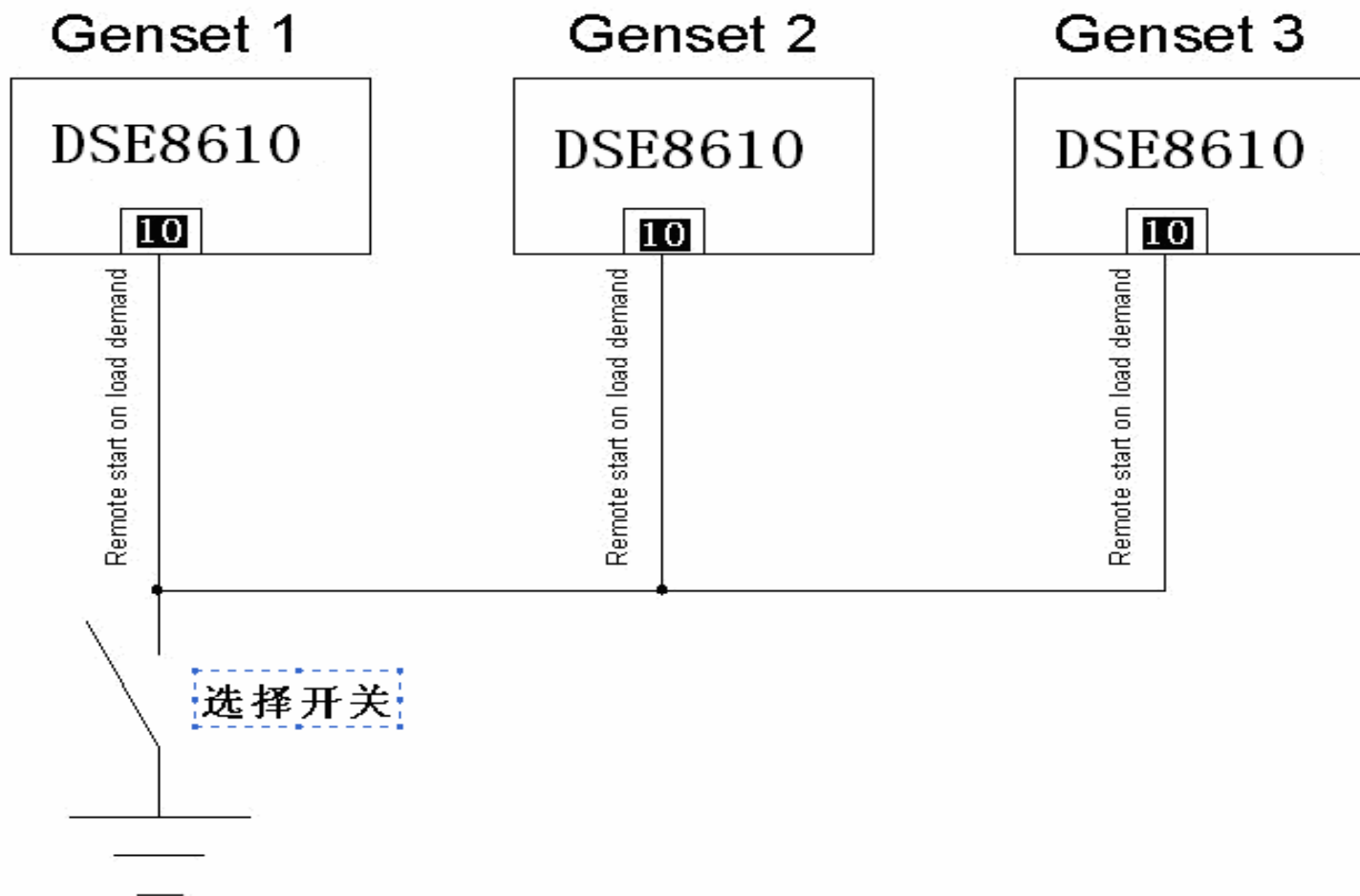
Calling for less sets

▲
70
▼ %

Calling for more sets

▲
80
▼ %

- ③ 远程启动信号设置为Remote start on load demand,刚开始启动时，启动所有的机组，然后根据负载的大小，自动调用或停止除主机之外其它机组。接线如下图：



软件设置如下图：

Load Demand

Starting options Start all sets initially ▼

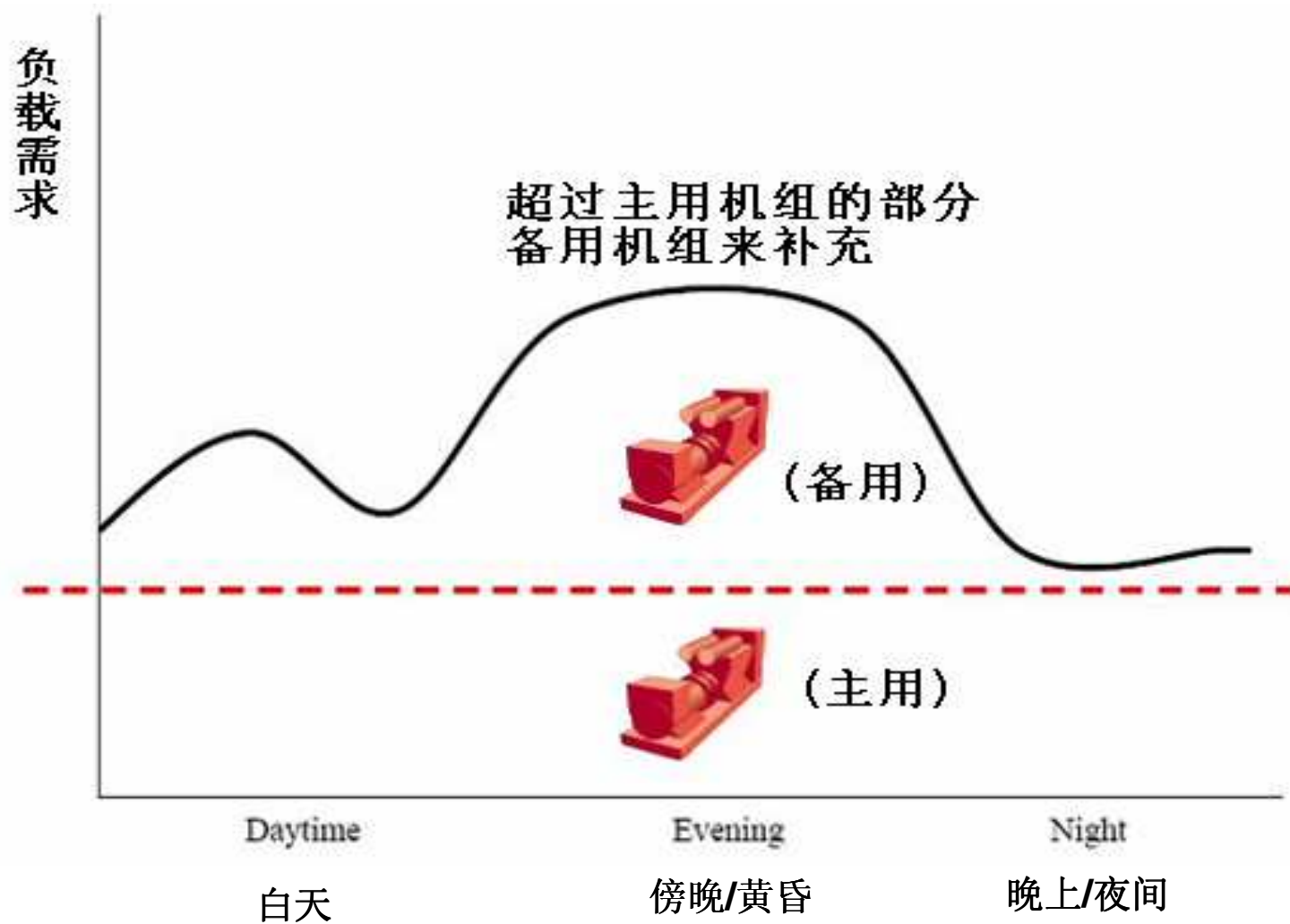
Balance engine hours ☐

Hours ▲ 167 ▼

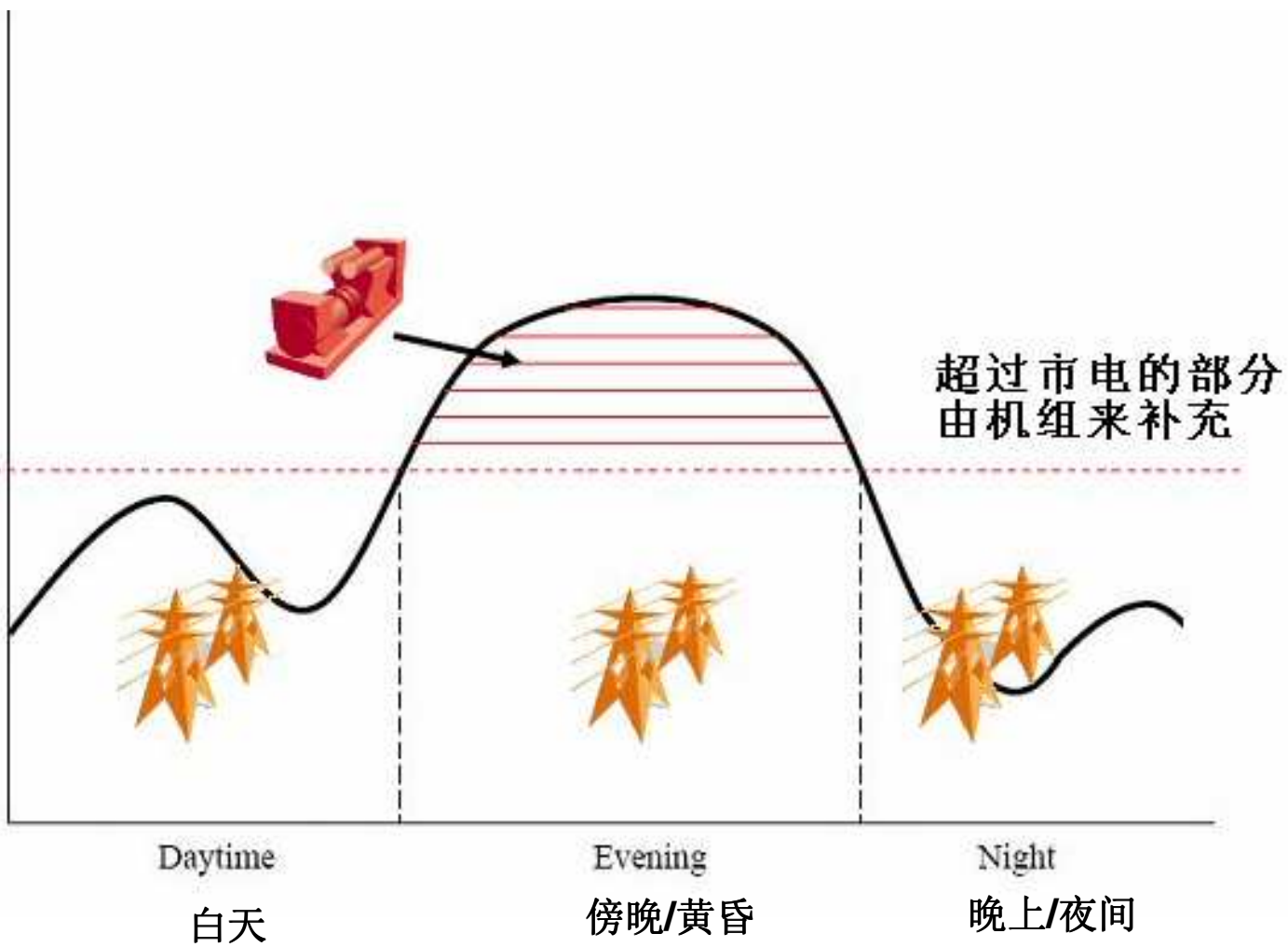
Calling for less sets ▲ 70 ▼ %

Calling for more sets ▲ 80 ▼ %

5.2 削峰调节



负载需求



Generator Phase Rotation

Enable ☒

Phase Rotation

L1-L2-L3 ▼

Generator Rating

kW Rating

kW

1250kVA

kVAr Rating

kVAr

0.80pf

Power factor

pf

Load Demand

Starting options

Start all sets initially ▼

Balance engine hours

☒

Hours

Calling for less sets

%

Calling for more sets

%

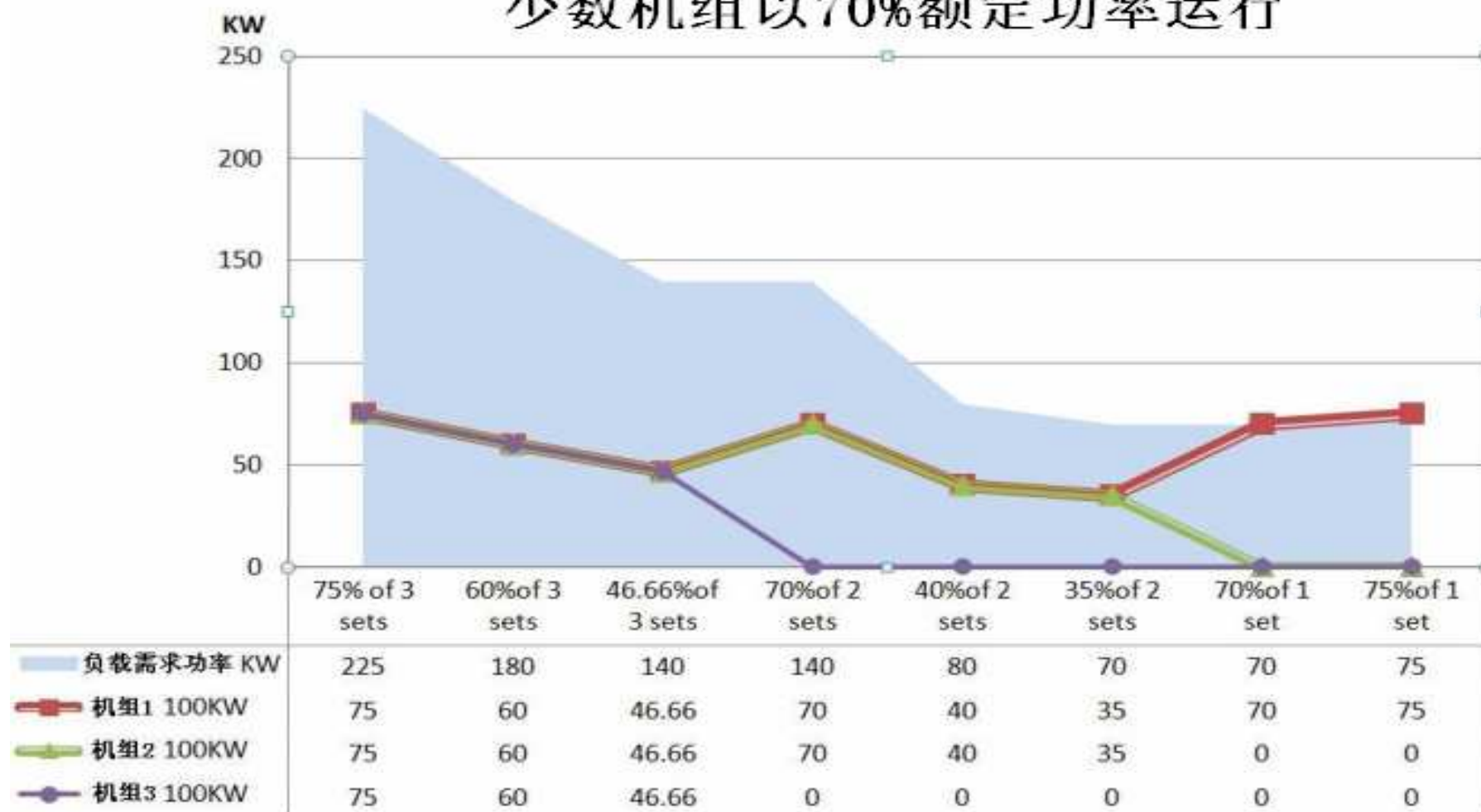
DSE8610负载分配百分比

多数机组以80%额定功率运行



DSE8610负载分配百分比

少数机组以70%额定功率运行



6、其他功能

6.1 可设4套工作模式和保护参数

可预设4种工作模式和保护参数。如机组出租在 50Hz/60Hz 工况切换时，50HZ 设定 1550RPM 超速停机保护，如需输出60HZ，无需重新设定转速保护1850RPM。可在面板上直接选择另外一套保护参数。单相/三相的电压超压保护设置，同理。

Alternative Configurations

Alternative Configuration Options

Configuration 1

Configuration 2

Configuration 3



6.2 DSE8610系列模块的扩展功能

DSE2130 模拟量和数字量输入扩展模块

功能:

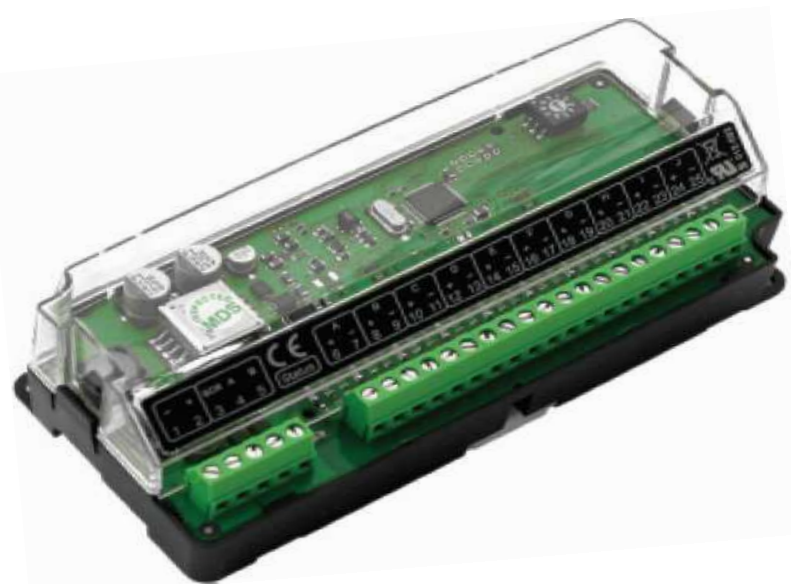
- ① 4路 模拟量输入(电阻型)和4路数字输入
- ② 8路 数字量输入(软件中不设置模拟量)
- ③ DSE7420最多支持4个DSE2130模块



DSE2131 模拟量和数字量输入扩展模块

功能:

- ① 10路 电阻型模拟量输入
- ② 10路 0-10V电压型模拟量输入
- ③ 10路 4-20mA 电流型模拟量输入
- ④ 10路 数字量输入
- ⑤ DSE7420最多支持4个DSE2131扩展模块



DSE2133 热电偶和热电阻输入扩展模块

功能:

- ① 8路 J型热电偶或K型热电偶输入

J型温度范围: $-40^{\circ} - 750^{\circ}$

K型温度范围: $-200^{\circ} - 1350^{\circ}$

- ② 8路 PT100 热电阻电阻输入

PT100 热电阻温度范围: $-200^{\circ} - 850^{\circ}$

- ③ DSE7420最多支持4个DSE2133扩展模块



DSE2152 模拟量输出扩展模块

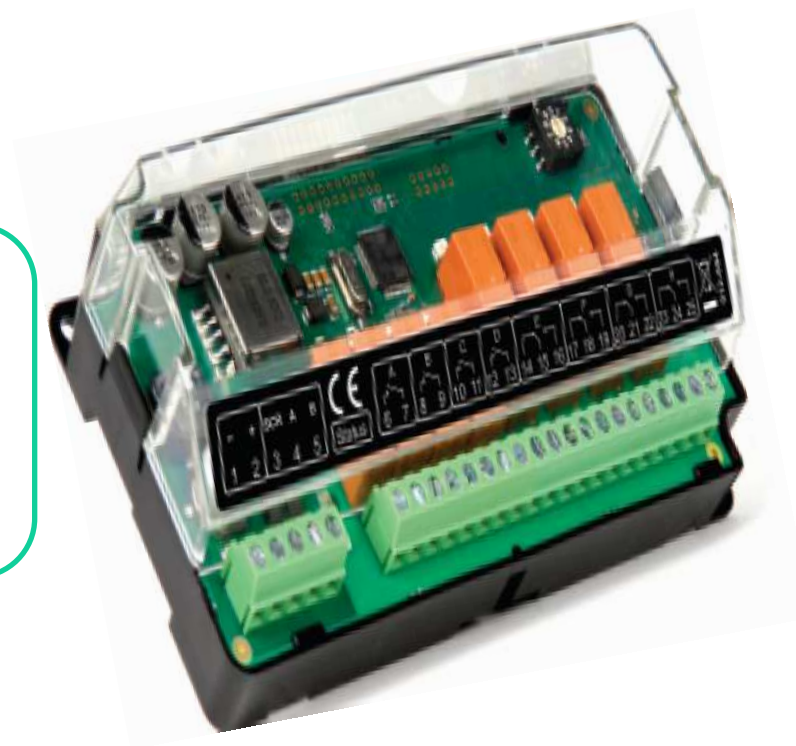
功能:

- ① 6路 0-10V 模拟量输出
- ② 6路 4-20mA 模拟量输出
- ③ DSE7420最多支持4个DSE2152扩展模块

DSE2157 数字量输出扩展模块

功能:

- ① 8路 数字量输出
- ② DSE7420最多支持10个DSE2157扩展模块



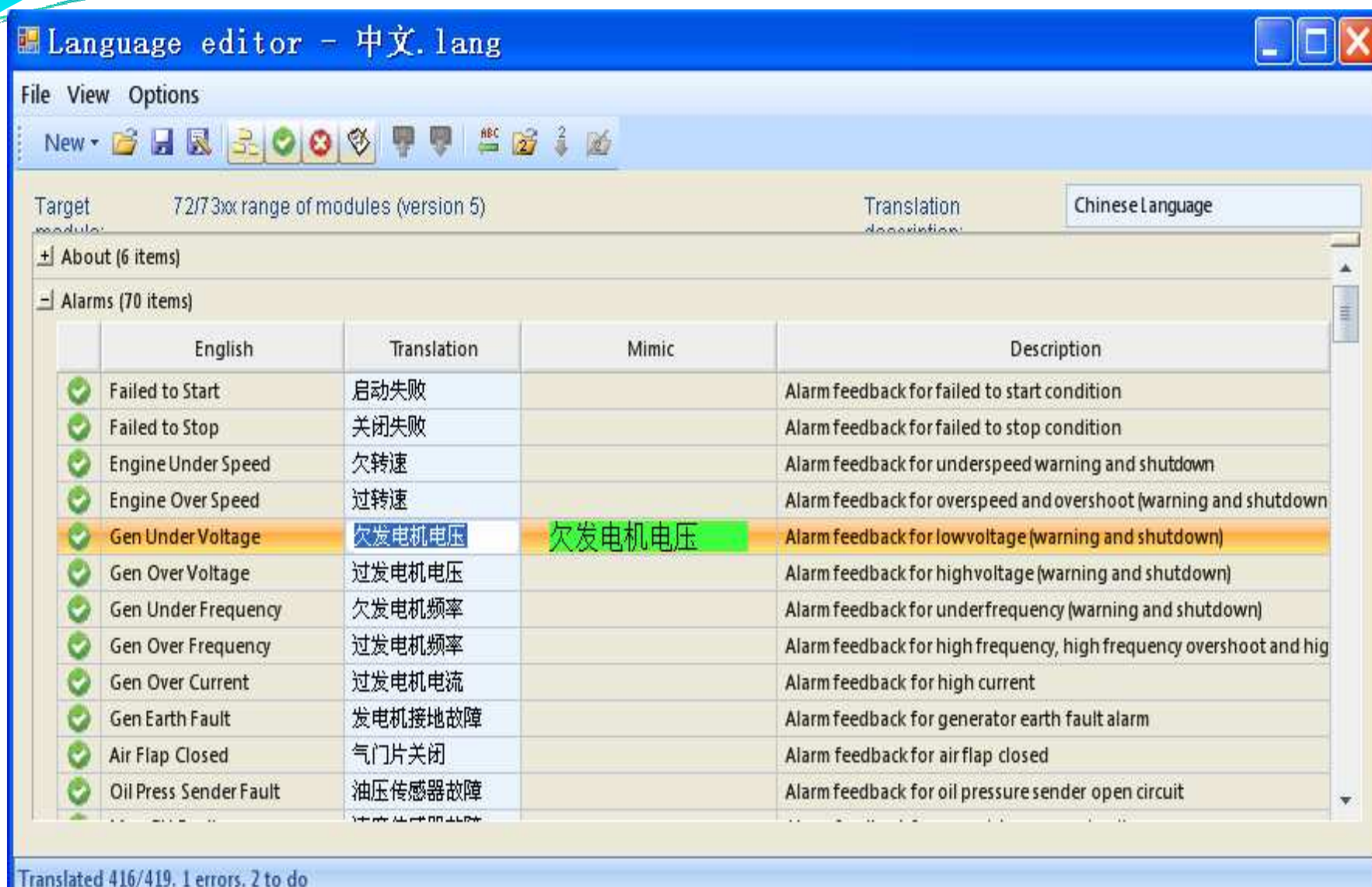
DSE2548 LED指示扩展模块

功能:

- ① 8路 LED指示扩展模块
- ② DSE7420最多支持10个DSE2548扩展模块



6.3 支持多国语言，并且语言有可编辑功能



6.4 升级软件版本

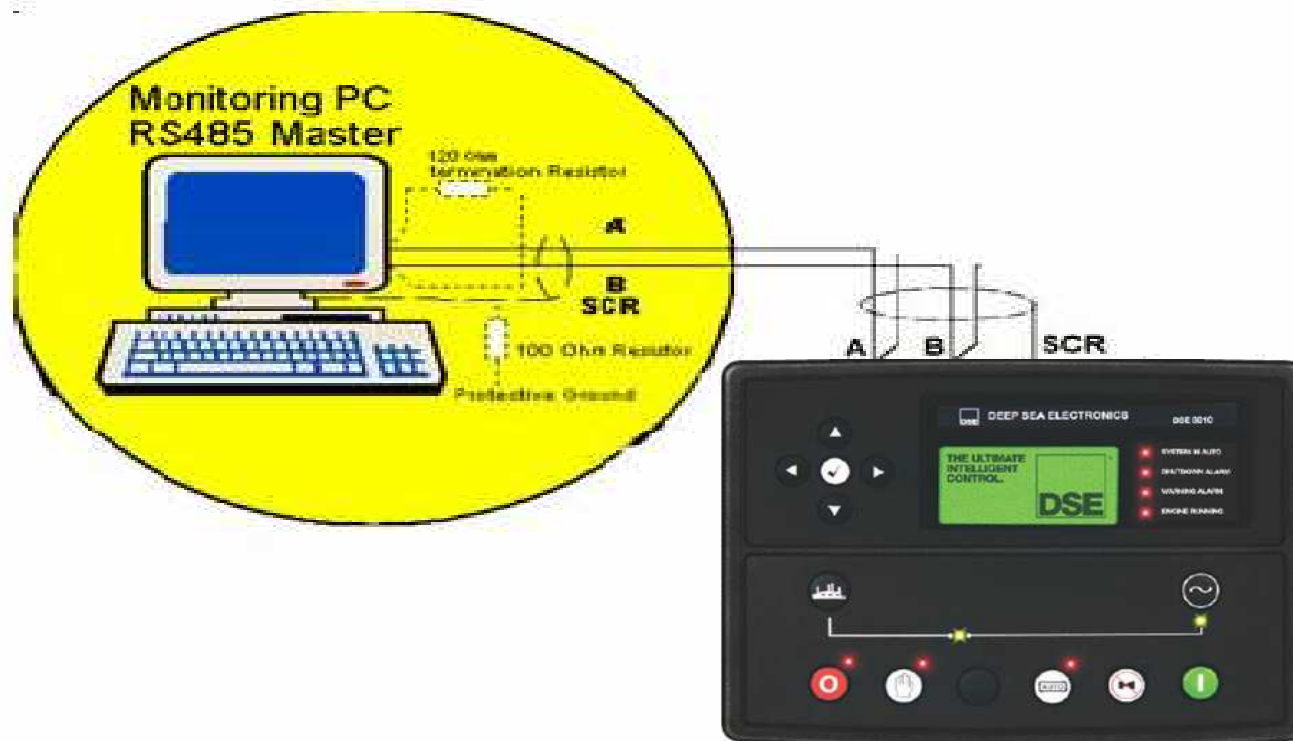
客户可自行升级固件版本，客户可以自行把控制器升级到最新的版本。例如从5.0版本升级到7.0版本



二、DSE8610监控方式

- 1、 DSE8610模块 + PC 机
- 2、 DSE8610模块 + 触摸屏
- 3、 DSE8610模块 + GPRS MODEM 实现短信告警
- 4、 DSE8610模块 + Triton-H(内置手机SIM卡), 全球无线网络监控
- 5、 DSE8610模块 + DSE8005软件(免费)

1、DSE8610模块 + PC 机



通过RS232/RS485通讯端口,使用行业标准的Modbus通信协议,可把机组信息采集到智能楼宇系统中。

注：RS232最远传输为15米； RS485最远传输为1200米

1.1 Modbus 地址表

Page 166

Register	Value	Register	Value
0-1	<Not used>	64-65	<Not used>
2-3	<Not used>	66-67	<Not used>
4-5	<Not used>	68-69	<Not used>
6-7	<Not used>	70-71	<Not used>
8-9	<Not used>	72-73	<Not used>
10-11	<Not used>	74-75	<Not used>
12-13	<Not used>	76-77	<Not used>
14-15	<Not used>	78-79	<Not used>
16-17	<Not used>	80-81	<Not used>
18-19	<Not used>	82-83	<Not used>
20-21	<Not used>	84-85	<Not used>

1.2 远程监控开关状态地址表

Virtual LEDs

LED Configuration

	Source	Polarity
LED 1	Auto Mode ▼	Lit ▼
LED 2	Alarm Mute ▼	Lit ▼
LED 3	Alarm Reset ▼	Lit ▼
LED 4	Bus Not Live ▼	Lit ▼
LED 5	CAN ECU Stop ▼	Lit ▼
LED 6	Alarm Mute ▼	Lit ▼
LED 7	Digital Input B ▼	Lit ▼
LED 8	Digital Input C ▼	Lit ▼
LED 9	Digital Input H ▼	Lit ▼
LED 10	Digital Input E ▼	Lit ▼
LED 11	Digital Input G ▼	Lit ▼

2、 DSE8610模块 + 触摸屏



两个模块之间采用RS232/RS485连接方式；使用行业标准的Modbus通信协议通讯

我司已成功开发此触摸屏，包括显示各种参数的界面等.

注：RS232最远传输为15米；RS485最远传输为1200米

3、 DSE8610 模块 + GPRS MODEM 实现短信告警



注：① 深海模块

② GPRS MODEM (需内置SIM卡)

③ 发射天线

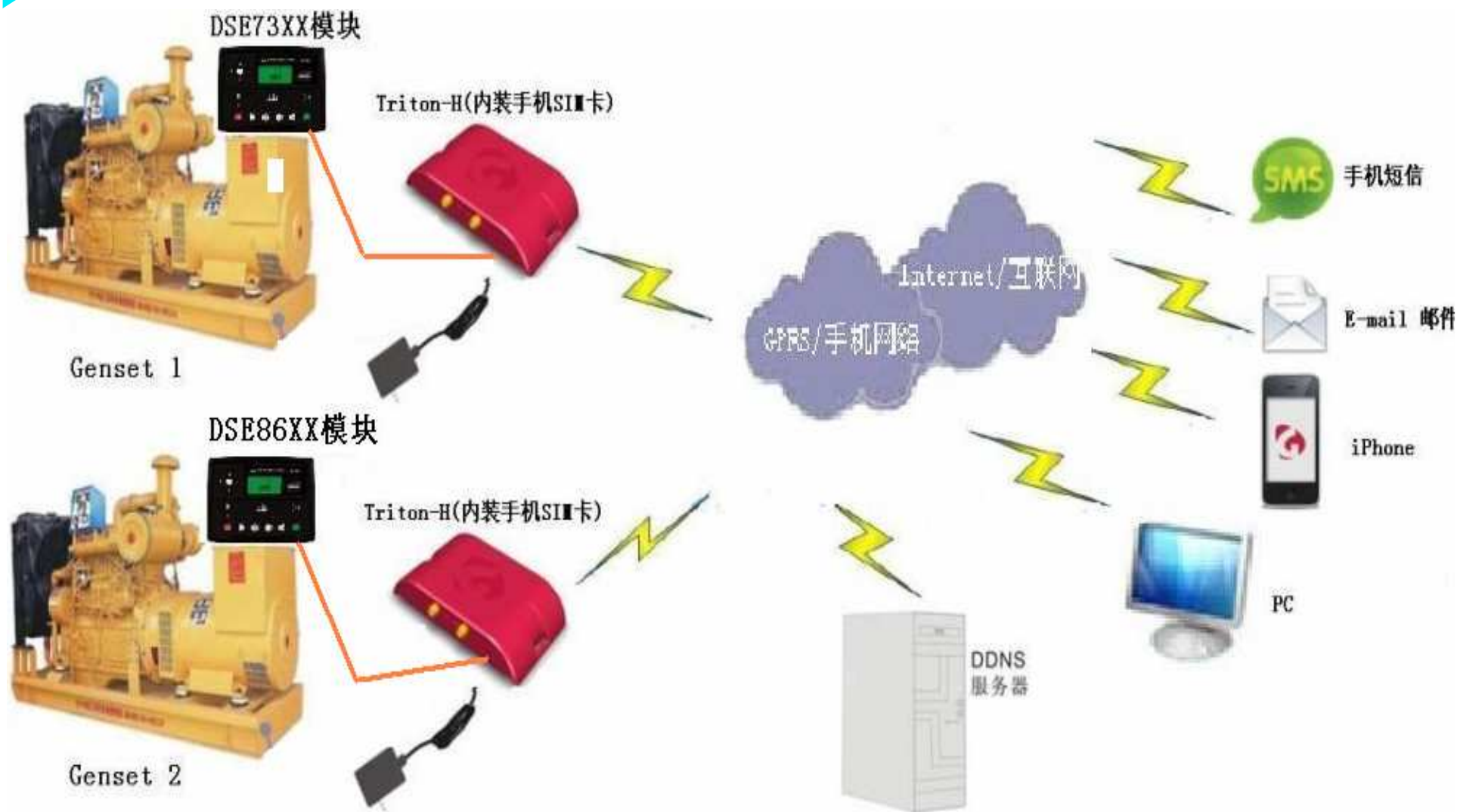


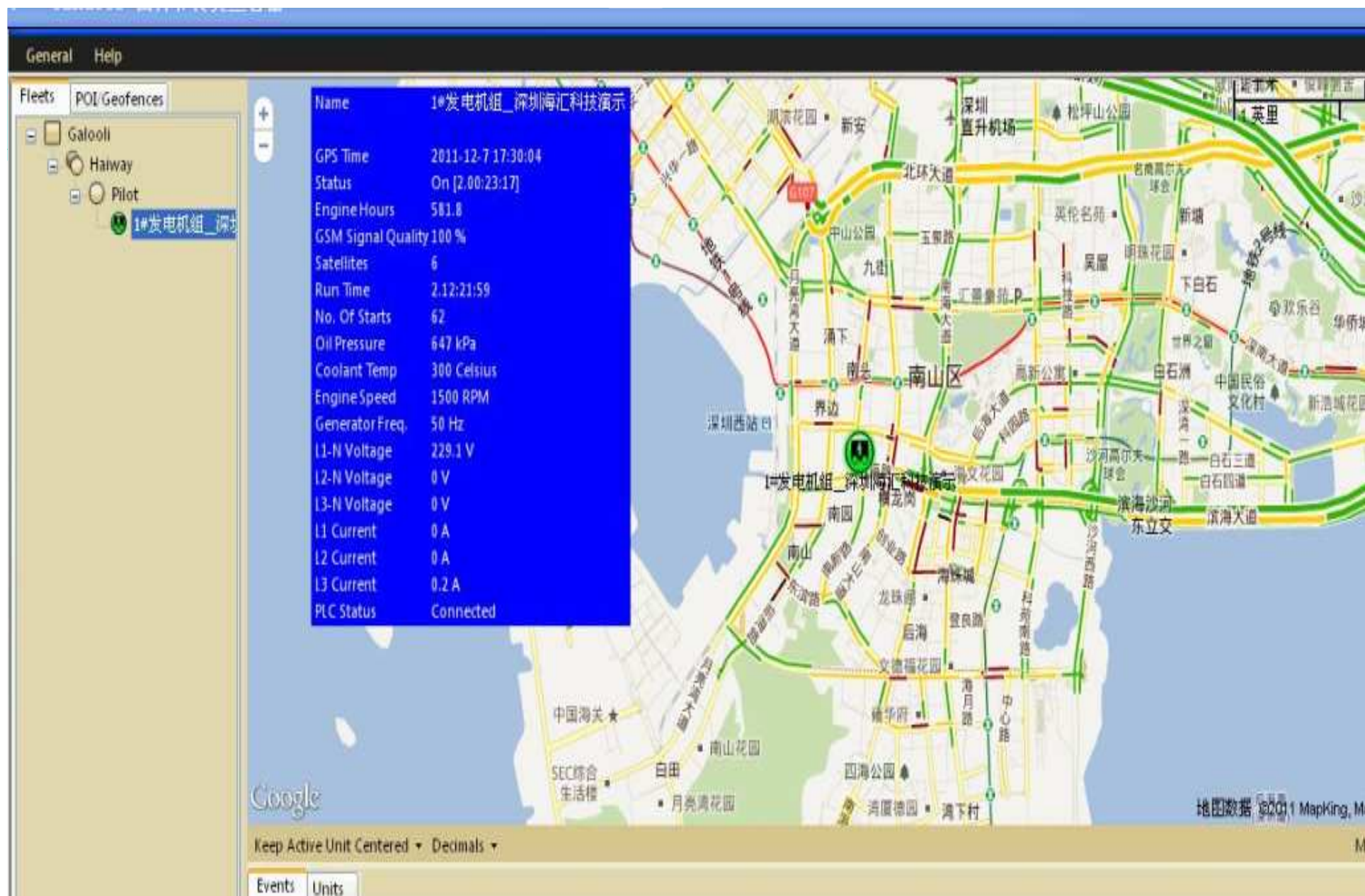
当机组发生故障后，**GPRS MODEM** 以发短信的方式通知维修工程师。报告机组出现的故障。

4、 DSE8610模块 + Triton-H(内装手机SIM卡), 全球无线网络监控



无线网络监控系统示意图



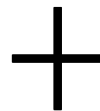


说明：带有**GPS**定位功能，在谷歌地图显示机组的位置



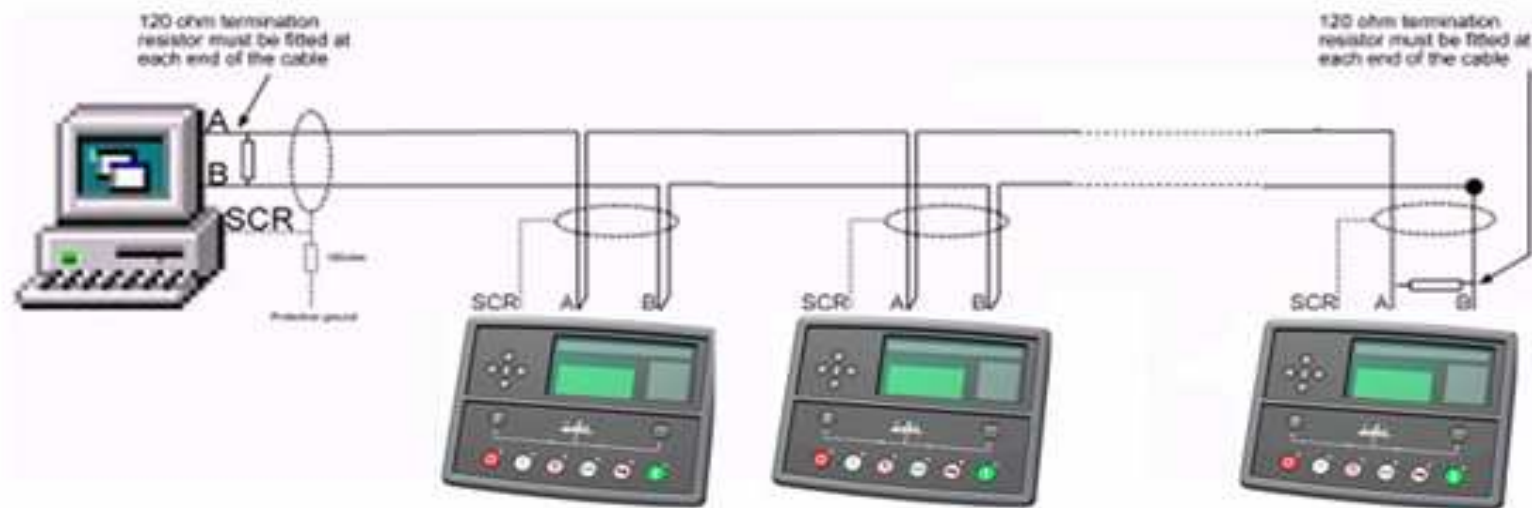
说明：在远程电脑显示机组的全部参数，例如：油压、水温等

5、DSE8610模块 + DSE8005软件(免费)

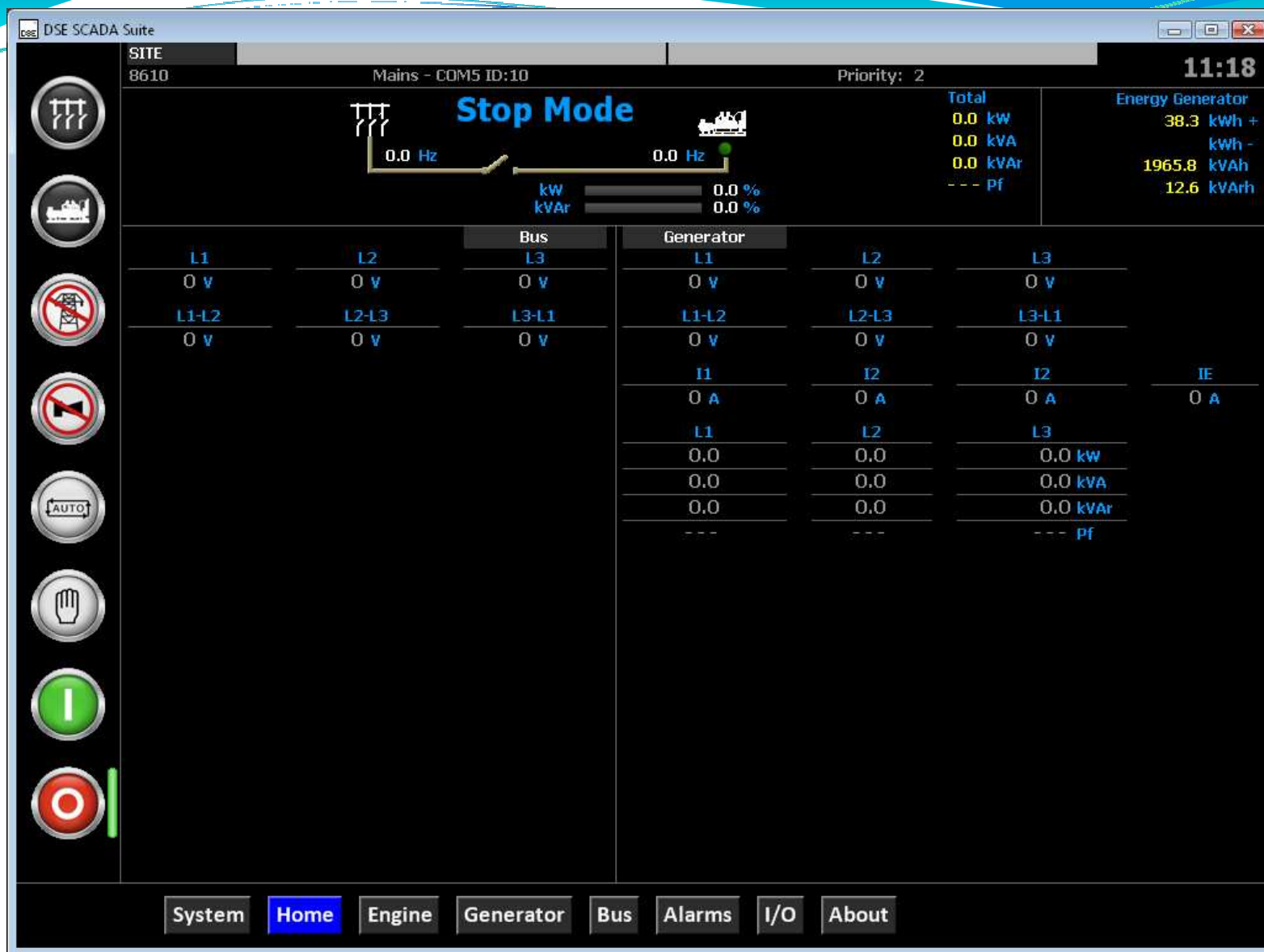


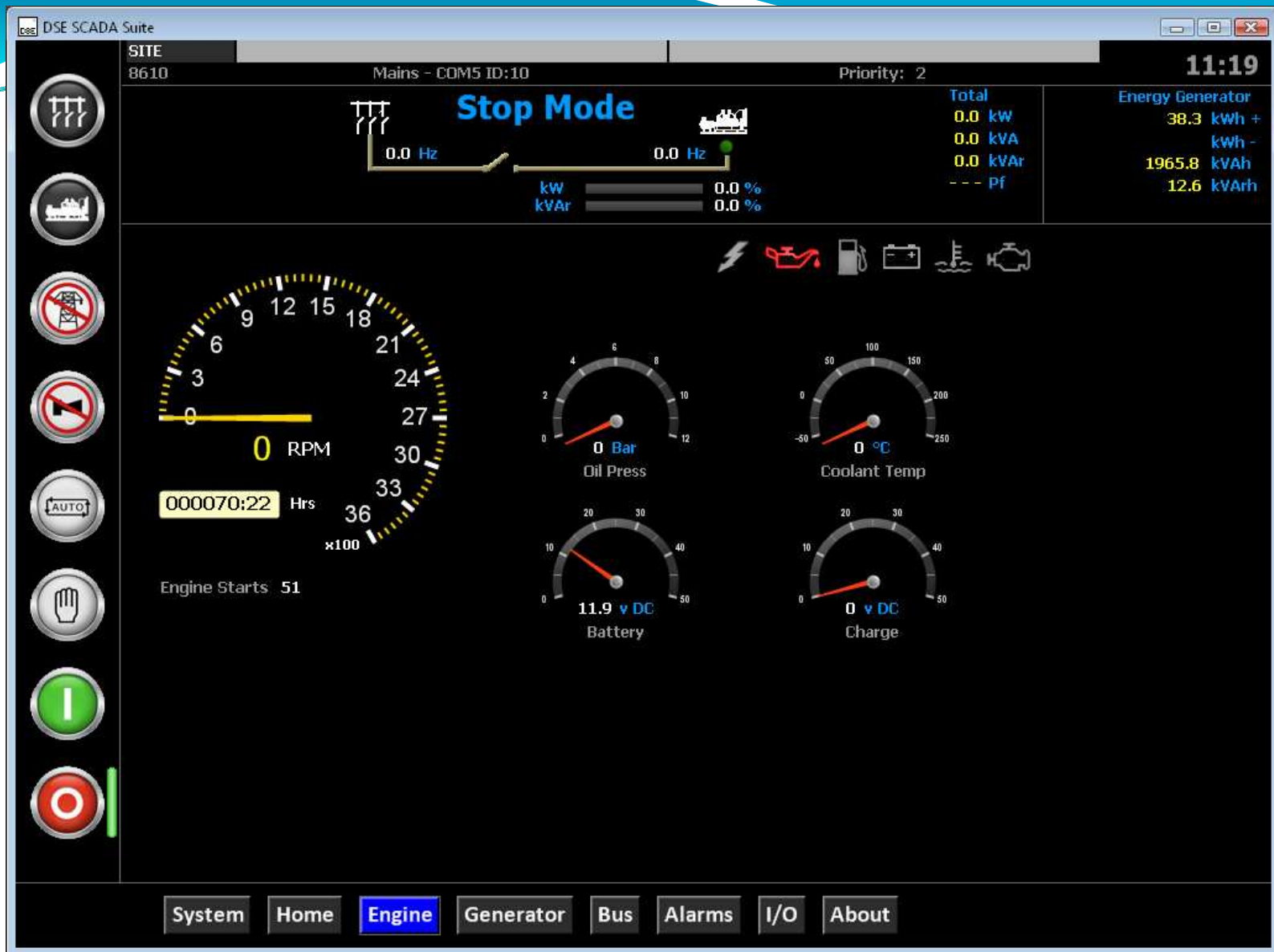
8005 DSE SCADA SUITE COMMUNICATION SOFTWARE

RS485 Daisy-chain connection











如对以上有任何疑问，请联系：

深圳海汇科技有限公司 技术部

联系人：肖建秋

电邮：jack@haiwaytech.com

QQ： 1327623352

手机： 13266507687

电话： 0755-33075841

传真： 0755-26466609